

# Gli "active farmers" come beneficiari della nuova Pac

**Franco Sotte**

(Università Politecnica delle Marche)

[f.sotte@univpm.it](mailto:f.sotte@univpm.it)

[www.sotte.it](http://www.sotte.it)

# Una questione (non solo) terminologica

- ❖ **inglese = active farmers**
- ❖ **francese = “agriculteurs actifs” (tra “...”)**
  
- ❖ **italiano = agricoltori in attività (???)**
  - Sarebbe stato meglio = **agricoltori attivi**
  - La traduzione in italiano è comunque carente anche in altri punti
  
- ❖ **E' evidente l'incertezza ... e la novità**

# Gli "active farmers" in *La PAC verso il 2020* del 18 nov.

## ❖ Introduzione

- (pag.3): Targeting support **exclusively** to **active farmers** and remunerating the collective services they provide to society would increase the effectiveness and efficiency of support and further legitimize the CAP

## ❖ Perché è necessaria una riforma?

- (pag.6): [...] to make CAP support equitable and balanced between Member States and farmers by reducing disparities between Member States taking into account that a flat rate is not a feasible solution, and better targeted to **active farmers**

## ❖ Reform orientation / Future instruments / Direct payments

- (pag.8): The future of direct payments to be granted to **active farmers** could be based on the following principles
- (pag.9) These changes in the design of direct payments should go hand in hand with a better definition and targeting of support to **active farmers only**, responding to the criticism of the European Court of Auditors

# Chi è un "active farmer" ?

## ❖ C'è anche questo in Internet:

- D: what is the definition of an active farmer then?
- R: One who still keeps his lady friends happy?

From cap beyond 2020

# Quando è nata questa idea ?

## ❖ Ciolos audizione al Parlamento europeo

- **active farmers** [...] sono coloro che producendo alimenti, realizzano un reddito e producono valore aggiunto a beneficio dell'intera società  
[www.neurope.eu/hearings.php?id=19](http://www.neurope.eu/hearings.php?id=19)

# Quale polemica c'è a monte?

- ❖ Viene da una interpretazione delle Relazioni annuali della Corte dei Conti Europea 2008/9
  - Dopo l'introduzione del PUA larga parte dei sussidi PAC è "area based" e non tiene conto dell'effettiva gestione e produzione
  - Di conseguenza il PUA è percepito da un ampio numero di non-agricoltori: golf club, pony club, aeroporti, compagnie ferroviarie, ecc.

## In realtà la CdC europea afferma...

- ❖ “I Pua sono destinati alle persone fisiche o giuridiche che svolgono un’attività agricola o mantengono le terre in buone condizioni agronomiche (BCA). Non è dunque richiesta alcuna attività agricola specifica, è sufficiente che il beneficiario rispetti le BCA”
- ❖ D’altra parte, anche se il Pua va a un “active farmer” ...
  - i reali percettori sono (in buona parte) i proprietari fondiari, in quanto il Pua trasla sui valori fondiari, così come sui prezzi degli altri input, così da catturare gran parte dei sussidi.

## Le prime reazioni: COPA-COGECA

- "La politica agricola futura dell'UE dovrebbe sostenere solo gli agricoltori attivi, non i ricchi proprietari terrieri" ... "la proprietà come tale non può essere, e non deve essere una ragione per qualsiasi tipo di pagamento"  
"una PAC diretta agli agricoltori attivi che in modo imprenditoriale producono alimenti e servizi"

(24/9/2010)



# Le prime reazioni: CEJA

## ❖ Gli agricoltori attivi sono:

- “Agricoltori che assumono la responsabilità finanziaria nella gestione della produzione e degli affari e che commercializzano i propri prodotti o direttamente o tramite cooperative
- Agricoltori riconosciuti come tali dalla pubblica amministrazione
- Agricoltori che producono beni pubblici attraverso la propria attività agricola”

<http://www.ceja.eu/en/policy-and-publications/cap-reform>

# Due soggetti potrebbero essere “**non** active farmers”

- ❖ La proprietà fondiaria assenteista (solo rentier)
- ❖ L'azienda “non-impresa” (accessoria, marginale, senza attività commerciali)
  - A questo riguardo c'è una ambiguità da risolvere: una impresa agricola può essere piccola (e merita un regime specifico, come sottolineato nel documento *La PAC verso il 2020*)
  - ma molte piccole aziende agricole **non** sono imprese: meritano una politica specifica anch'esse (prevalentemente servizi), ma diversa da quella per gli imprenditori

## Prima sintesi

- ❖ Il riferimento agli **active farmers** è una notevole opportunità
  - Ma ne vanno precisati gli obiettivi
  - e vanno individuate opportune soluzioni
  
- ❖ Nel seguito presento qualche dato di riferimento sull'agricoltura italiana
  
- ❖ Ma sono necessari approfondimenti specifici, per individuare soluzioni semplici ed efficaci
  - l'occasione del Censimento 2010
  - I database sulle imprese dei PSR

# Il problema della ambigua natura del PUA (anche se riformato)

## ❖ è un aiuto al reddito ?

- andrebbe rapportato a tutti i redditi del beneficiario ed è giustificato un tetto

## ❖ è un pagamento per beni pubblici ?

- perché negarlo a chi sceglie di non coltivare ma assicura BCAA e CGO

## ❖ è pura rendita ?

- Perché concederlo a chicchessia, tanto trasla comunque sul valore fondiario

# Cos'è una impresa per il Codice Civile?

## ❖ Art 2082 CC Imprenditore

- chi esercita professionalmente un'attività economica organizzata al fine della produzione o dello scambio di beni o di servizi.

## ❖ Art. 2135 CC – Impresa agricola

- È imprenditore agricolo chi esercita una delle seguenti attività: coltivazione del fondo, selvicoltura, allevamento di animali e attività connesse

# Cos'è una "impresa" per l'Istat ?

## ❖ Definizione di impresa (Istat)

- "unità giuridico-economica che produce beni e servizi destinabili alla vendita e che, in base alle leggi vigenti o a proprie norme statutarie, ha facoltà di distribuire i profitti realizzati ai soggetti proprietari, siano essi privati o pubblici"

# L'ambiguità tra "azienda" e "impresa"

- ❖ Azienda: una peculiarità (solo) agricola
- ❖ Def. di azienda agricola e zootecnica
  - "unità tecnico-economica, costituita da terreni, anche in appezzamenti non contigui, ed eventualmente da impianti e attrezzature varie, in cui si attua, in via principale o secondaria, l'attività agricola e zootecnica ad opera di un conduttore - persona fisica, società, ente - che ne sopporta il rischio sia da solo, come conduttore coltivatore o conduttore con salariati e/o compartecipanti, sia in forma associata"
  - IV Censimento generale dell'agricoltura (2010).

# L'ambiguità agricola tra "azienda" e "impresa"

## ❖ Piano Strategico Nazionale per lo Sviluppo Rurale (prima versione: aprile 2006, pag.16)

- *"le imprese agricole, nonostante una riduzione del 14% tra il 1990 e il 2000, sono oltre 2,5 milioni e rappresentano il 21% delle unità produttive dell'Europa a 25. Il 47% di queste ha una superficie inferiore ai 2 ettari".*

## ❖ "impresa" agricola media ?

- 5,3 ettari di Sau
- 9.200 euro all'anno di Reddito Lordo Standard

## ❖ "azienda" = "impresa" ?



## Se fosse davvero così ...

- ❖ Agricoltura italiana condannata
  - ineluttabile declino
  - che nessuna politica potrebbe risolvere
- ❖ ... dopo
  - cinquanta anni di PAC
  - e di politiche agrarie nazionali e regionali
- ❖ ... saremmo ancora allo stesso punto
  
- ❖ Per fortuna la situazione è molto differente

# Più di due milioni e mezzo? o meno di cinquecentomila?

	Italia		Nord		Centro		Sud	
	(000)	%	(000)	%	(000)	%	(000)	%
Aziende censim. 2000 Universo Italia	<b>2507</b>	<b>100,0</b>	610	100	462	100	1434	100
Aziende censim. 2000 Universo UE	<b>2135</b>	<b>85,2</b>	578	94,7	373	80,7	1184	82,5
Imprese Censim. 2000 con attività comm,le	<b>1594</b>	<b>63,6</b>	473	77,4	225	48,6	897	62,5
CCIAA 2000	<b>1059</b>	<b>42,3</b>	419	68,7	173	37,4	467	32,6
Censim. popolaz. 2001 Imprenditori agricoli	<b>488</b>	<b>19,5</b>	228	37,4	82	17,7	178	12,4
Indagine strutture 2007	<b>1679</b>	<b>70,0</b>						

**Sarà molto interessante aggiornare con il nuovo Censimento**

Fonte: Istat: Censimenti Agricoltura 2000 e Popolazione 2001,  
Unioncamere: Movimprese, Agenzia delle Entrate

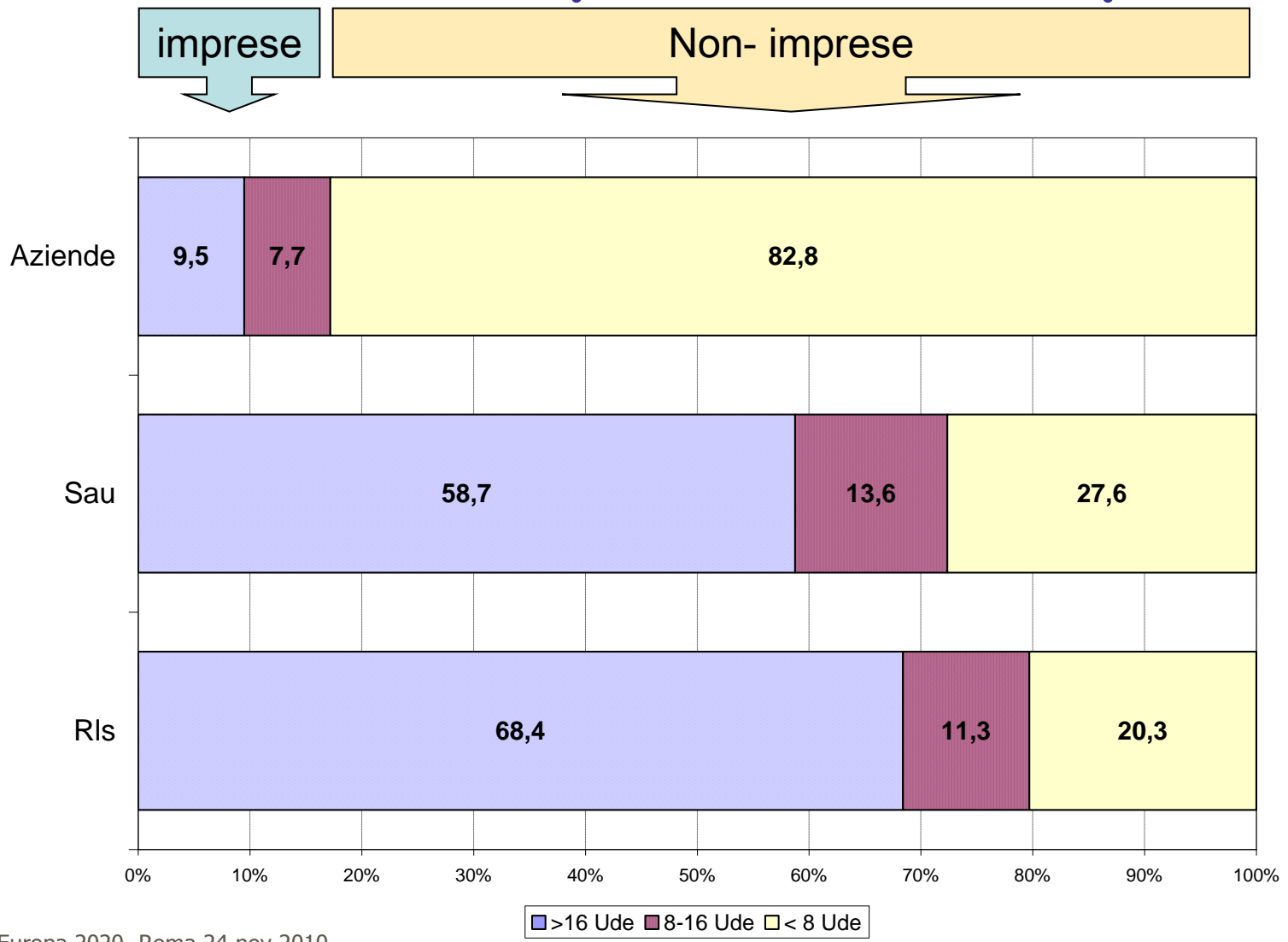
# Ulteriori dati utili da Cciaa e Agea

	Italia		Nord		Centro		Sud	
	(000)	%	(000)	%	(000)	%	(000)	%
CCIAA 2000	<b>1059</b>	<b>100,0</b>	419	100	173	100	467	100
CCIAA 1° trim 2005	<b>965</b>	<b>91,1</b>	369	88,1	160	92,5	436	93,4
Pagamenti PUA 2008	<b>3669</b>							
CUAA PUA 2008	<b>1340</b>	<b>126,5</b>						
CCIAA 3° trim 2010	<b>858</b>	<b>81,0</b>	317	75,7	138	79,8	403	86,3

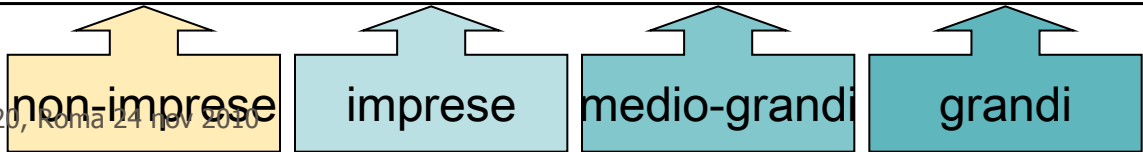
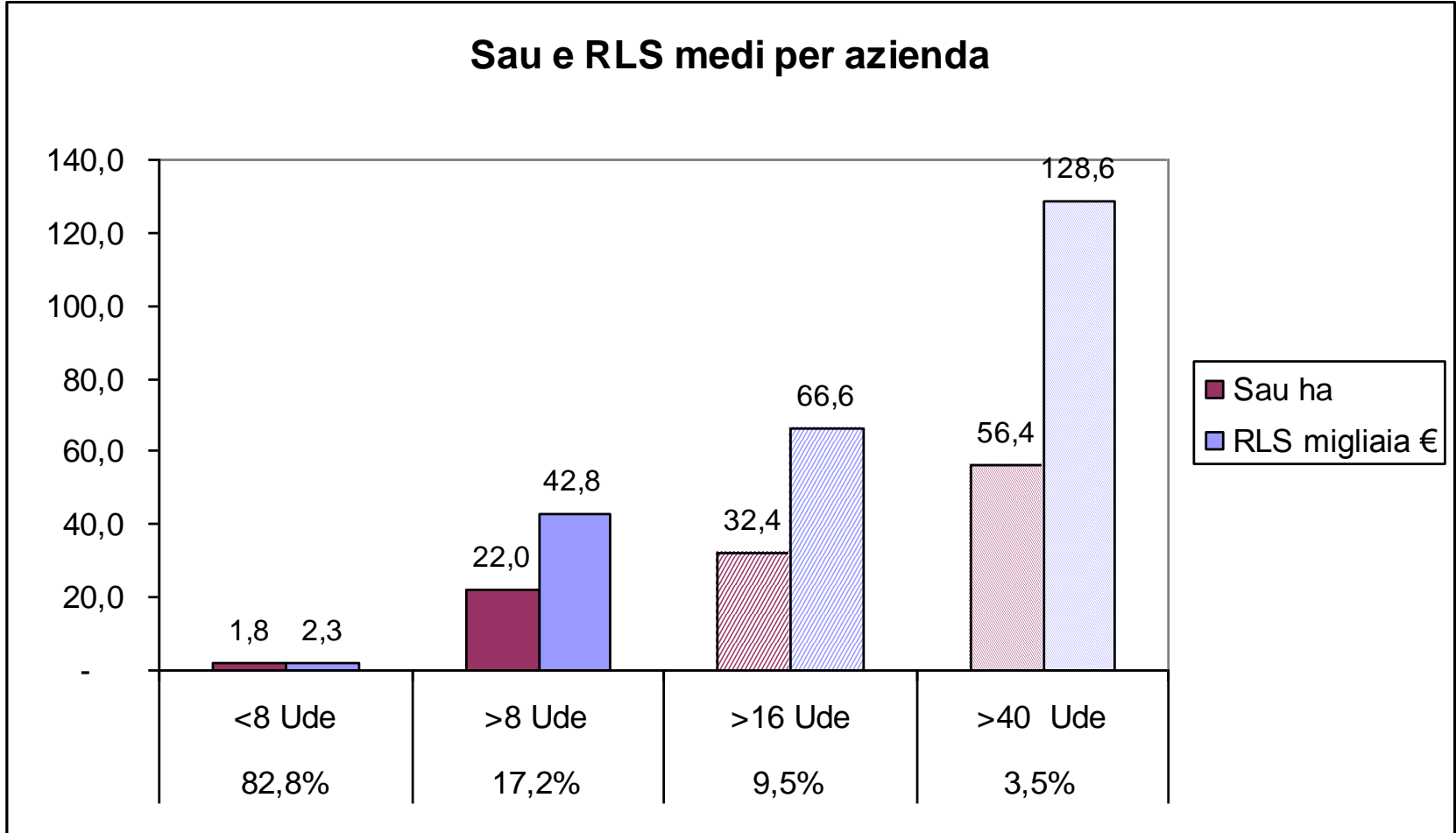
# Aziende-imprese e aziende non-imprese

		Aziende		SAU		RLS	
		migliaia	%	(000) ha	%	(000) Ude	%
<b>Non-impr</b>	<b>&lt; 8 Ude</b>	<b>2.075</b>	<b>82,8</b>	<b>3.635</b>	<b>27,6</b>	<b>3.926</b>	<b>20,3</b>
Piccole	8-16	194	7,7	1.793	13,6	2.185	11,3
Medie	16-40	149	6,0	2.721	20,7	3.705	19,2
Grandi	40-100	63	2,5	2.296	17,5	3.829	19,8
Molto gr.	>100 Ude	25	1,0	2.702	20,6	5.668	29,3
<b>TOTALE</b>		<b>2.507</b>	<b>100</b>	<b>13.147</b>	<b>100</b>	<b>19.313</b>	<b>100</b>
<b>Di cui</b>	<b>&gt;8Ude</b>	<b>432</b>	<b>17,2</b>	<b>9.512</b>	<b>72,4</b>	<b>15.387</b>	<b>79,7</b>
<b>Di cui</b>	<b>&gt;16Ude</b>	<b>238</b>	<b>9,5</b>	<b>7.718</b>	<b>58,7</b>	<b>13.202</b>	<b>68,4</b>

# Confronto tra imprese e non-imprese



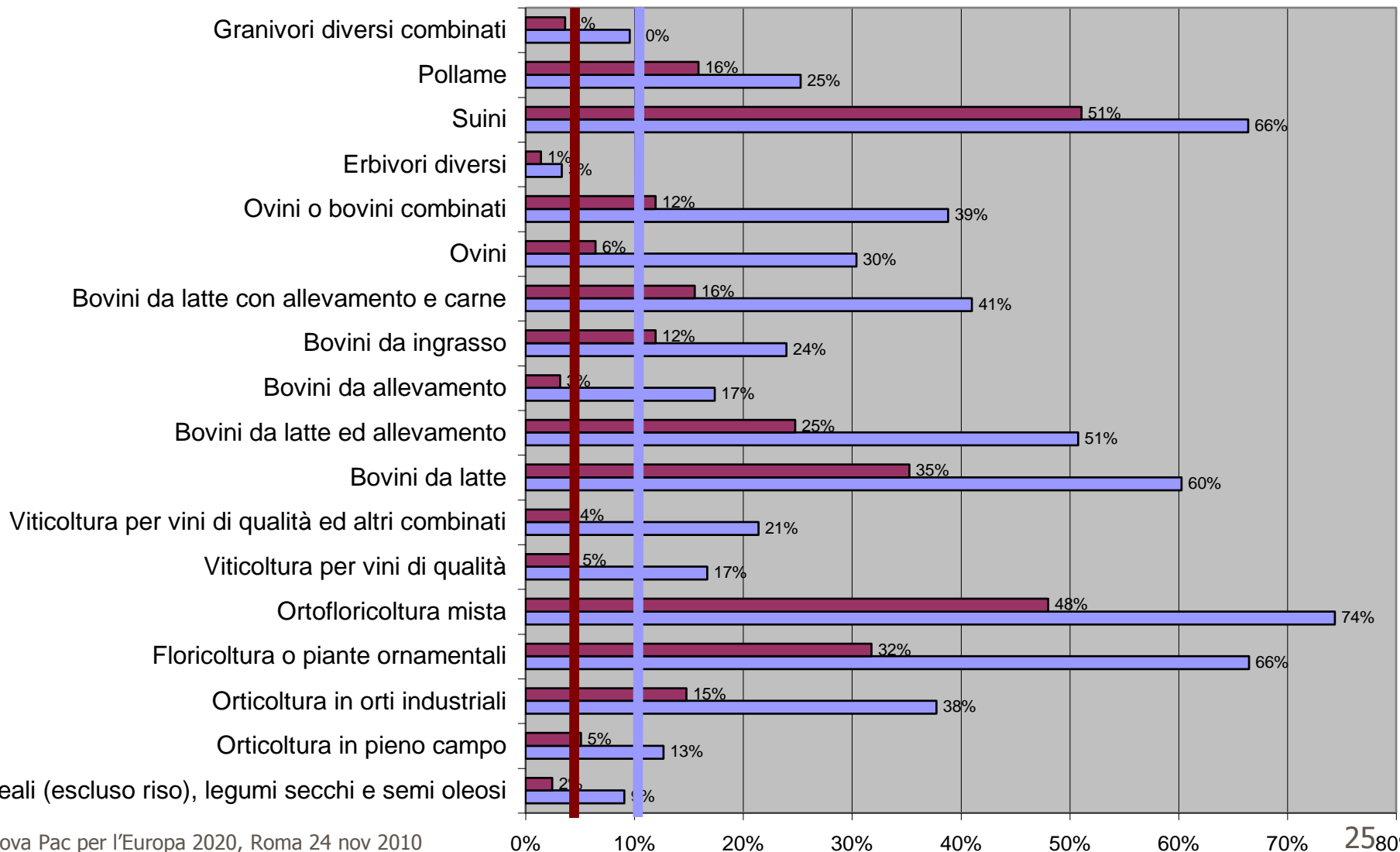
# Le dimensioni economiche



# Altri dati

	<40 anni	Giornate /anno	Reddito / giornata €	biologico
Non-imprese	9%	73	31.3	1,2%
Imprese	15%	417	102.5	4,7%

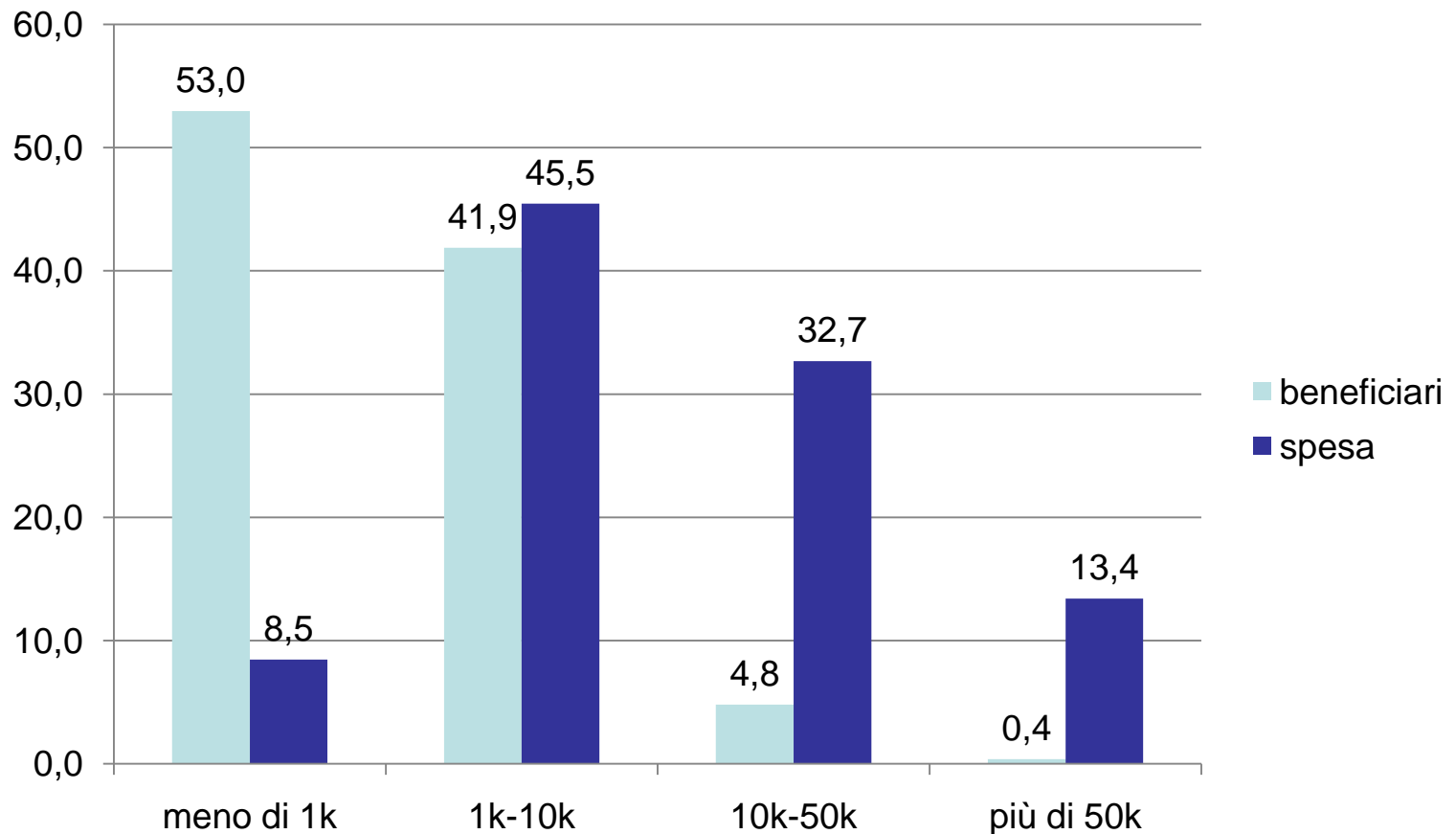
# Le aziende-imprese per OTE





# Il Pua nelle Marche (2009)

Distribuzione per classi di importo del Pua

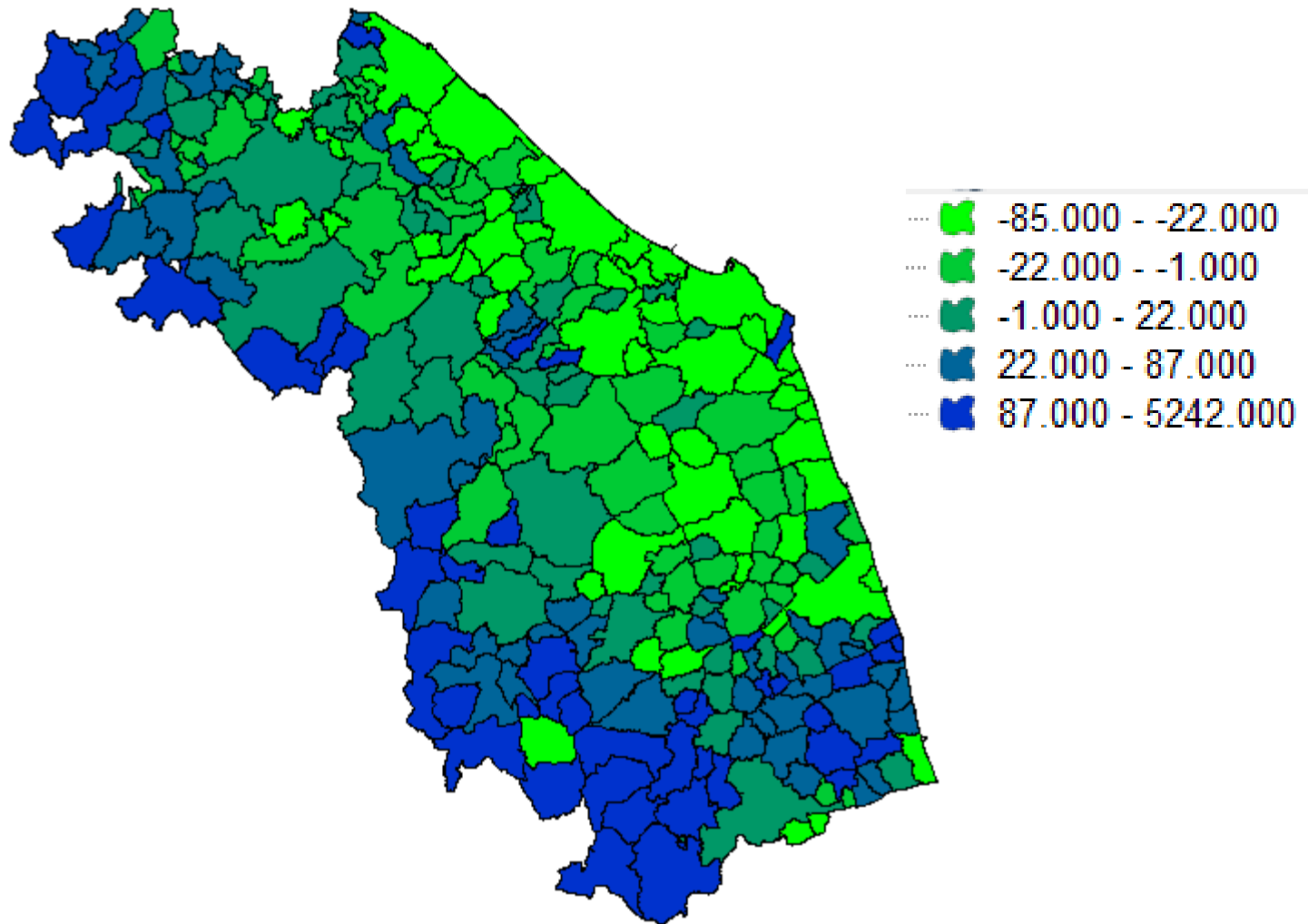


# Distribuzione Pua nelle Marche (2009)

per quintili ordinati in relazione all'importo del PUA

Quintile	n. beneficiari	% beneficiari	età media	% società	Pua medio €
1	347	0,8	53,4	51,6	65.313
2	1.171	2,8	55,0	28,9	19.296
3	2.704	6,6	56,4	16,8	8.353
4	6.429	15,6	63,1	8,0	3.514
5	30.454	74,1	66,6	2,5	742
Totale	41.105	100,0	65,2	5,5	2.748

# Regionalizzazione flat: winners losers



## Cosa si può concludere?

- ❖ Il riferimento agli “**active farmers**” è una grande opportunità, specie per l'agricoltura italiana
- ❖ Ipotizza una politica opportunamente specifica per i **diversi tipi di agricoltura** europea
- ❖ Ma deve essere ulteriormente elaborato per ottenere una politica “**targeted**” e “**tailored**”, **semplice ed efficace**
- ❖ E' evidente che ogni scelta comporta delle **inclusioni** e delle **esclusioni**, quindi non sarà facile definire le soglie
- ❖ Serve comunque una gestione rinnovata e un maggiore collegamento tra 1° e 2° pilastro
- ❖ E' una buona occasione per una riforma più generale dell'intervento in agricoltura